

# دليل قرية كفر مالك



إعداد



معهد الأبحاث التطبيقية- القدس  
أريج

بتمويل من



التعاون الاسباني

2012

## شكر و عرفان

يتقدم معهد الأبحاث التطبيقية- القدس (أريج) بالشكر والتقدير من الوكالة الإسبانية للتعاون الدولي من أجل التنمية (AECID) لتمويلها هذا المشروع.

كما يتقدم المعهد بالشكر الجزيل إلى المسؤولين الفلسطينيين في الوزارات، والبلديات، ومجالس الخدمات المشتركة، واللجان والمجالس القروية، والجهاز المركزي للإحصاء الفلسطيني، لما قدموه من مساعدة وتعاون مع فريق البحث خلال عملية جمع البيانات.

أريج أيضا تخلص بالشكر جميع الموظفين الذين عملوا طوال العام الماضي من أجل إنجاز هذا العمل الذي يهدف إلى خدمة المجتمع الفلسطيني.

## مقدمة

هذا الكتيب هو جزء من سلسلة كتيبات تحتوي على معلومات شاملة عن التجمعات السكانية في محافظة رام الله جاءت سلسلة الكتيبات هذه نتيجة لدراسة شاملة لجميع التجمعات السكانية في محافظة رام الله بهدف توثيق الأوضاع المعيشية في المحافظة، وإعداد الخطط التنموية للمساعدة في تحسين المستوى المعيشي لسكان المنطقة، من خلال تنفيذ مشروع "دراسة التجمعات السكانية وتقييم الاحتياجات التطويرية"، الذي ينفذه معهد الأبحاث التطبيقية- القدس (أريج)، والممول من الوكالة الإسبانية للتعاون الدولي من أجل التنمية (AECID).

يهدف المشروع إلى دراسة وتحليل وتوثيق الأوضاع الاجتماعية والاقتصادية، والسياسية، ووفرة الموارد الطبيعية، والبشرية، والبيئية، والقيود الحالية المفروضة، وتقييم الاحتياجات التطويرية لتنمية المناطق الريفية والمهمشة في محافظة رام الله. والتي على أساسها يمكن صياغة البرامج والأنشطة، وإعداد الاستراتيجيات والخطط التنموية اللازمة للتخفيف من أثر الأوضاع السياسية والاقتصادية والاجتماعية غير المستقرة في المنطقة، مع التركيز بصفة خاصة على المسائل المتعلقة بالمياه، والبيئة، والزراعة.

يمكن الاطلاع على جميع أدلة التجمعات السكانية في محافظة رام الله باللغتين العربية والانجليزية على الموقع الإلكتروني التالي:  
<http://vprofile.arij.org/>

## المحتويات

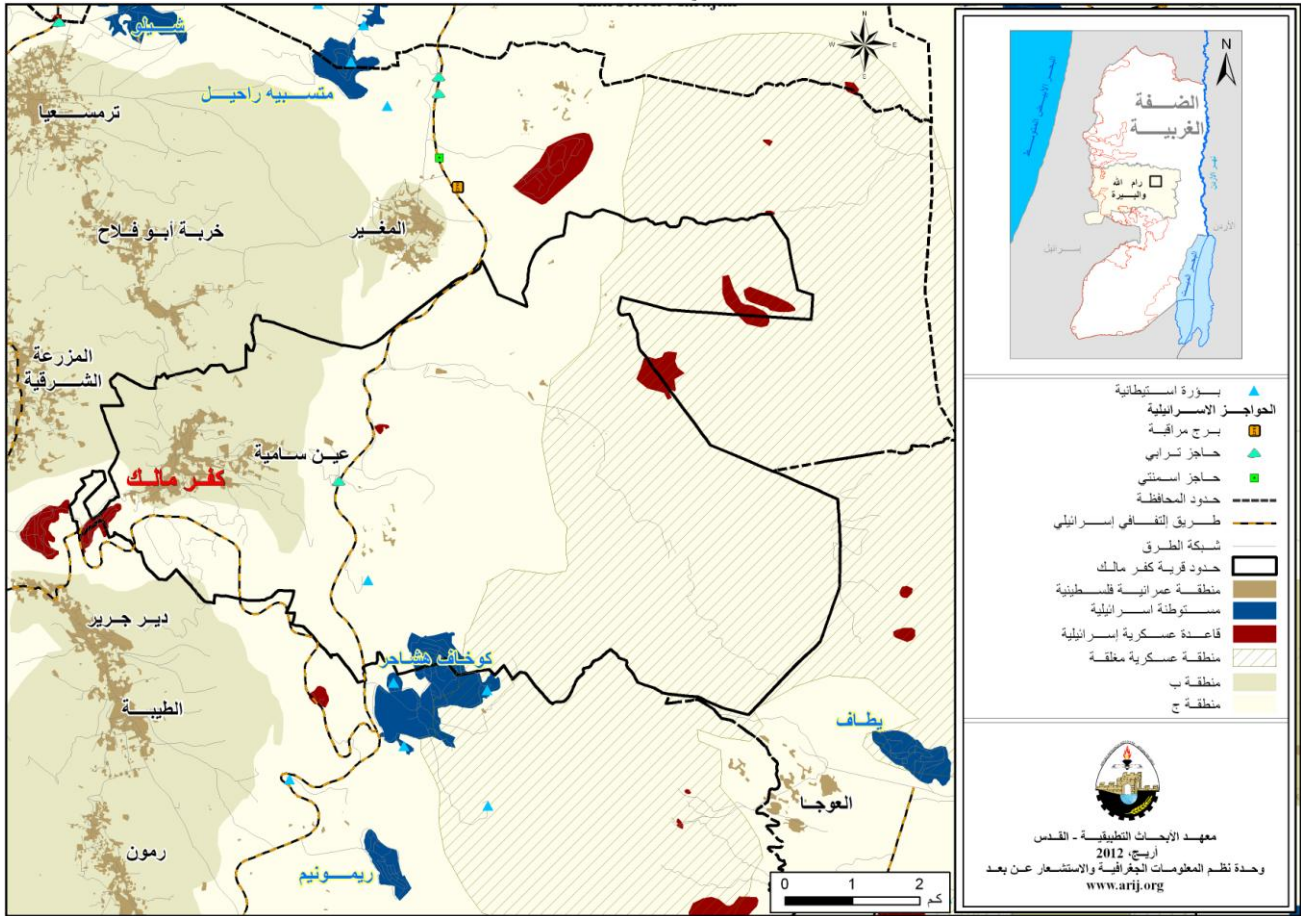
4.....	الموقع الجغرافي والخصائص الفيزيائية
5.....	نبذة تاريخية
5.....	الأماكن الدينية والأثرية
6.....	السكان
7.....	قطاع التعليم
8.....	قطاع الصحة
8.....	الأنشطة الاقتصادية
9.....	قطاع الزراعة
12.....	قطاع المؤسسات والخدمات
12.....	البنية التحتية والموارد الطبيعية
14.....	الأوضاع البيئية
15.....	أثر إجراءات الاحتلال الإسرائيلي
17.....	الخطط والمشاريع التطويرية المنفذة والمقترحة في قرية كفر مالك
17.....	المشاريع المقترحة
18.....	الأولويات والاحتياجات التطويرية للقرية
19.....	المراجع

## دليل قرية كفر مالك

### الموقع الجغرافي والخصائص الفيزيائية

قرية كفر مالك، هي إحدى قرى محافظة رام الله، وتقع شمال شرق مدينة رام الله، وعلى بعد 13.8 كم هوائي (المسافة الأفقية بين مركز القرية ومركز مدينة رام الله) منها، يحدها من الشرق العوجا والمغير، ومن الشمال المغير وخربة أبو فلاح، ومن الغرب المزرعة الشرقية ومن الجنوب دير جرير (وحدة نظم المعلومات الجغرافية- أريج، 2012) (أنظر الخريطة رقم 1).

خريطة 1: موقع وحدود قرية كفر مالك



المصدر: وحدة نظم المعلومات الجغرافية- أريج، 2012

تقع قرية كفر مالك على ارتفاع 772 مترا فوق سطح البحر، ويبلغ المعدل السنوي للأمطار فيها حوالي 433.4 ملم، أما معدل درجات الحرارة فيصل إلى 17 درجة مئوية، ويبلغ معدل الرطوبة النسبية حوالي 58% (وحدة نظم المعلومات الجغرافية- أريج، 2012).

تم تأسيس مجلس قروي في كفر مالك عام 1997 م، ويتكون المجلس الحالي من 11 عضواً، تم تعيينهم من قبل السلطة الوطنية الفلسطينية، وكما يعمل موظف واحد في المجلس، ويوجد للمجلس مقر دائم ملك، ويقع ضمن مجلس خدمات مشترك "المزرعة الشرقية وخربة أبو فلاح والمغير وكفر مالك". كما لا يمتلك المجلس سيارة لجمع النفايات (مجلس قروي كفر مالك، 2011). ومن مسؤوليات المجلس القروي التي يقوم بها، ما يلي:

- جمع النفايات، شق وتعبيد الطرق وتنظيف الشوارع، وتقديم الخدمات الاجتماعية.
- عمل مقترحات مشاريع ودراسات.

- حماية المواقع التاريخية والأثرية.
- حماية الأملاك الحكومية.

## نبذة تاريخية

سميت قرية كفر مالك بهذا الاسم نسبة إلى شخص اسمه مالك سكن القرية قديماً وسميت باسمه، حيث أن كلمة كفر باللغة الآرامية تعنى قرية ومن هنا جاءت التسمية "كفر مالك" (مجلس قروي كفر مالك، 2011). ويعود أصل سكان قرية كفر مالك إلى قبائل حضرت مع صلاح الدين الأيوبي (مجلس قروي كفر مالك، 2011) (أنظر صورة رقم 1).

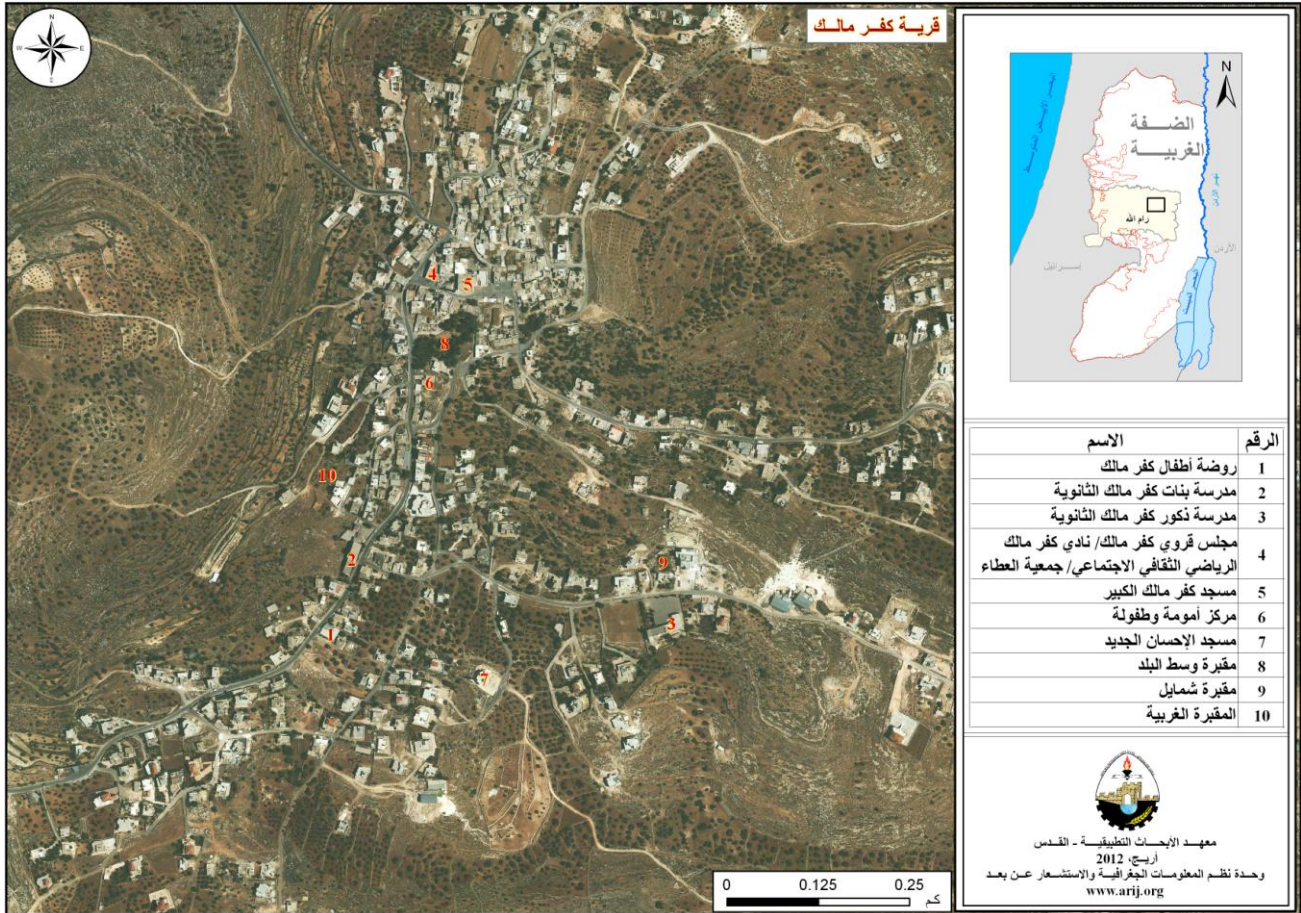
صورة 1: منظر من قرية كفر مالك



## الأماكن الدينية والأثرية

يوجد في قرية كفر مالك مسجدين، هما: مسجد كفر مالك الكبير ومسجد الإحسان، كما يوجد بعض الأماكن والمناطق الأثرية في القرية، منها: بيت القاضي، طاحونة قديمة، وعين سامية حيث يوجد فيها بقايا قصر وكنيسة قديمة (مجلس قروي كفر مالك، 2011) (انظر الخريطة رقم 2).

## خريطة 2: المواقع الرئيسية في قرية كفر مالك



## السكان

بين التعداد العام للسكان والمساكن الذي نفذته الجهاز المركزي للإحصاء الفلسطيني في عام 2007، أن عدد سكان قرية كفر مالك بلغ 2,620 نسمة، منهم 1,284 نسمة من الذكور، و1,336 نسمة من الإناث، ويبلغ عدد الأسر 561 أسرة، وعدد الوحدات السكنية 664 وحدة.

## الفئات العمرية والجنس

أظهرت بيانات التعداد العام للسكان والمساكن، أن توزيع الفئات العمرية في قرية كفر مالك لعام 2007، كان كما يلي: 34.2% ضمن الفئة العمرية أقل من 15 عاماً، 57.1% ضمن الفئة العمرية 15 - 64 عاماً، و7.4% ضمن الفئة العمرية 65 عاماً فما فوق. كما أظهرت البيانات أن نسبة الذكور للإناث في القرية، هي 96.1:100، أي أن نسبة الذكور 49%، ونسبة الإناث 51%.

## العائلات

يتألف سكان قرية كفر مالك من عدة عائلات، منها: عائلة طرشان، عائلة معدي، عائلة رستم، عائلة فراج، عائلة إبراهيم، عائلة عوض، عائلة سلامة، عائلة الغنيمات، وعائلة متاريك (مجلس قروي كفر مالك، 2011).

## قطاع التعليم

بلغت نسبة الأمية لدى سكان قرية كفر مالك عام 2007، حوالي 9.6%، وقد شكلت نسبة الإناث منها 86.9%. ومن مجموع السكان المتعلمين، كان هناك 14.1% يستطيعون القراءة والكتابة، و21.1% انهوا دراستهم الابتدائية، و24.4% انهوا دراستهم الإعدادية، و22.4% انهوا دراستهم الثانوية، و8.4% انهوا دراستهم العليا. الجدول رقم 1، يبين المستوى التعليمي في قرية كفر مالك، حسب الجنس والتحصيل العلمي لعام 2007.

جدول 1: سكان قرية كفر مالك (10 سنوات فأكثر) حسب الجنس والتحصيل العلمي، 2007

الجنس	أمي	يعرف القراءة والكتابة	ابتدائي	إعدادي	ثانوي	دبلوم متوسط	بكالوريوس	دبلوم عالي	ماجستير	دكتوراة	غير ميين	المجموع
ذكور	25	154	225	253	244	12	37	3	7	2	-	962
إناث	166	127	194	231	200	42	59	1	4	-	-	1,024
المجموع	191	281	419	484	444	54	96	4	11	2	-	1,986

المصدر: الجهاز المركزي للإحصاء الفلسطيني، 2009.

أما فيما يتعلق بمؤسسات التعليم الأساسية والثانوية في قرية كفر مالك في العام الدراسي 2011/2010، فيوجد في القرية مدرستين حكوميتين، يتم إدارتهما من قبل وزارة التربية والتعليم العالي الفلسطينية، كما لا يوجد أية رياض للأطفال في التجمع تشرف عليها وزارة التربية والتعليم (مديرية التربية والتعليم- رام الله، 2011) (انظر الجدول رقم 2).

جدول 2: توزيع المدارس في قرية كفر مالك حسب نوع المدرسة والجهة المشرفة للعام الدراسي 2011/2010

اسم المدرسة	الجهة المشرفة	نوع المدرسة
مدرسة بنات كفر مالك الثانوية	حكومية	إناث
مدرسة ذكور كفر مالك الثانوية	حكومية	ذكور

المصدر: مديرية التربية والتعليم، 2011.

يبلغ عدد الصفوف الدراسية في قرية كفر مالك 24 صفاً، وعدد الطلاب 576 طالباً وطالبة، وعدد المعلمين 39 معلماً ومعلمة (مديرية التربية والتعليم- رام الله، 2011). وتجدر الإشارة هنا إلى أن معدل عدد الطلاب لكل معلم في مدارس قرية كفر مالك يبلغ 15 طالباً وطالبة، وتبلغ الكثافة الصفية 24 طالباً وطالبة في كل صف (مديرية التربية والتعليم، 2011).

هناك بعض المدارس في قرية كفر مالك تتعرض لمضايقات قوات الاحتلال من وجود حواجز دائمة وطياراة، مثل: مدرسة ذكور كفر مالك الثانوية ومدرسة إناث كفر مالك الثانوية (مجلس قروي كفر مالك، 2011).

وفي حال عدم توفر إحدى المراحل التعليمية في التجمع مثل المرحلة الثانوية/ فرع علمي، فإن الطلاب يتوجهون إلى مدرسة لاتين الطيبة، حيث تبعد عن التجمع حوالي 6 كم (مجلس قروي كفر مالك، 2011).

يواجه قطاع التعليم في قرية كفر مالك بعض من العقبات والمشاكل (مجلس قروي كفر مالك، 2011)، منها:

- تغير طاقم المعلمين باستمرار مما يؤثر على التواصل الصحيح مع الطلاب.
- عدم توفر غرفة مصادر لمعالجة ضعف الطلاب.
- استمرار الأهالي على عدم كشف إعاقة أولادهم، مما يجعل من هذا الأمر تراكم للمشكلة بدلاً من حلها.
- عدم توفر البناء المناسب خاصة في مدرسة الإناث.



## قطاع الصحة

تتوفر في قرية كفر مالك القليل من المرافق الصحية، حيث يوجد عيادة طبيب عام حكومية، مركز أمومة وطفولة، عيادة طبيب أسنان خاصة، وصيدلية خاصة. وفي حال عدم توفر الخدمات الصحية المطلوبة في القرية، فإن المرضى يتوجهون إلى مركز صحي سلواد، حيث يبعد عن التجمع حوالي 8 كم، أو التوجه إلى مستشفى رام الله الحكومي في مدينة رام الله، حيث يبعد عن التجمع حوالي 24 كم (مجلس قروي كفر مالك، 2011).

يواجه قطاع الصحة في قرية كفر مالك من بعض المشاكل والعقبات (مجلس قروي كفر مالك، 2011)، أهمها:

- عدم توفر مراكز للأشعة والفحوصات المخبرية بأنواعها.
- عدم توفر طبيب مقيم باستمرار في العيادة الحكومية.
- عدم انتظام توفر الدواء باستمرار في العيادات الحكومية أو الصيدليات التابعة لها.
- عدم القيام بتوعية صحية باستمرار لأهمية الوقاية خير من العلاج.

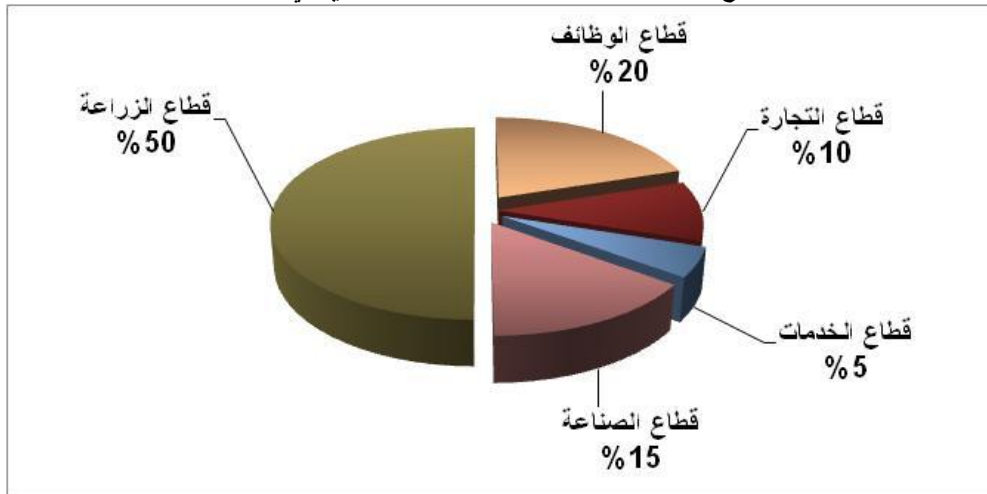
## الأنشطة الاقتصادية

يعتمد الاقتصاد في قرية كفر مالك على عدة قطاعات، أهمها قطاع الزراعة، حيث يستوعب 50% من القوى العاملة (مجلس قروي كفر مالك، 2011) (انظر الشكل رقم 1).

وقد أظهرت نتائج المسح الميداني الذي قام به معهد أريج في سنة 2011 بهدف تحقيق الدراسة الحالية، بأن توزيع الأيدي العاملة حسب النشاط الاقتصادي في قرية كفر مالك، ما يلي:

- قطاع الزراعة، ويشكل 50% من الأيدي العاملة.
- قطاع الوظائف، ويشكل 20% من الأيدي العاملة.
- قطاع الصناعة، ويشكل 15% من الأيدي العاملة.
- قطاع التجارة، ويشكل 10% من الأيدي العاملة.
- قطاع الخدمات، ويشكل 5% من الأيدي العاملة.

شكل 1: توزيع القوى العاملة حسب النشاط الاقتصادي في قرية كفر مالك



المصدر: مجلس قروي كفر مالك، 2011

أما من حيث المنشآت الاقتصادية والتجارية فيوجد في التجمع 18 بقالة، 4 محلات لبيع الخضار والفواكه، ملحمتين، مخبز، 5 محلات لتقديم الخدمات المختلفة و3 محلات للصناعات المهنية (كالحدادة، والنجارة، الخ)، 15 منشار حجر، 4 محاجر، معصرة زيتون، محلين لبيع الأدوات الزراعية، ومشتلين زراعيين، كما يوجد مكتبة، محطة وقود (مجلس قروي كفر مالك، 2011).

وقد وصلت نسبة البطالة في قرية كفر مالك في عام 2011 إلى 25% (مجلس قروي كفر مالك، 2011). وقد تبين أن الفئة الاجتماعية الأكثر تضررا في القرية نتيجة الإجراءات الإسرائيلية (مجلس قروي كفر مالك، 2011)، هي على النحو الآتي:

- قطاع الزراعة.
- قطاع الصناعة.
- قطاع التجارة.

### القوى العاملة

أظهرت بيانات التعداد العام للسكان المساكن الذي نفذه الجهاز المركزي للإحصاء الفلسطيني عام 2007، أن هناك 35.5% من السكان كانوا نشيطين اقتصاديا (منهم 89.4% يعملون). وكان هناك 64.5% من السكان غير نشيطين اقتصاديا (منهم 45% من الطلاب، و34.1% من المتفرغين لأعمال المنزل) (انظر الجدول رقم 3).

جدول 3: سكان كفر مالك (10 سنوات فأكثر) حسب الجنس والعلاقة بقوى العمل، 2007

المجموع	غير مبين	غير نشيطين اقتصاديا						نشيطون اقتصاديا				الجنس
		المجموع	أخرى	لا يعمل ولا يبحث عن عمل	عاجز عن العمل	متفرغ لأعمال المنزل	طالب متفرغ للدراسة	المجموع	عاطل عن العمل (لم يسبق له العمل)	عاطل عن العمل (سبق له العمل)	يعمل	
962	-	384	13	11	86	-	274	578	17	38	523	ذكور
1,024	1	896	82	2	73	437	302	127	13	7	107	إناث
1,986	1	1,280	95	13	159	437	576	705	30	45	630	المجموع

المصدر: الجهاز المركزي للإحصاء الفلسطيني، 2009.

### قطاع الزراعة

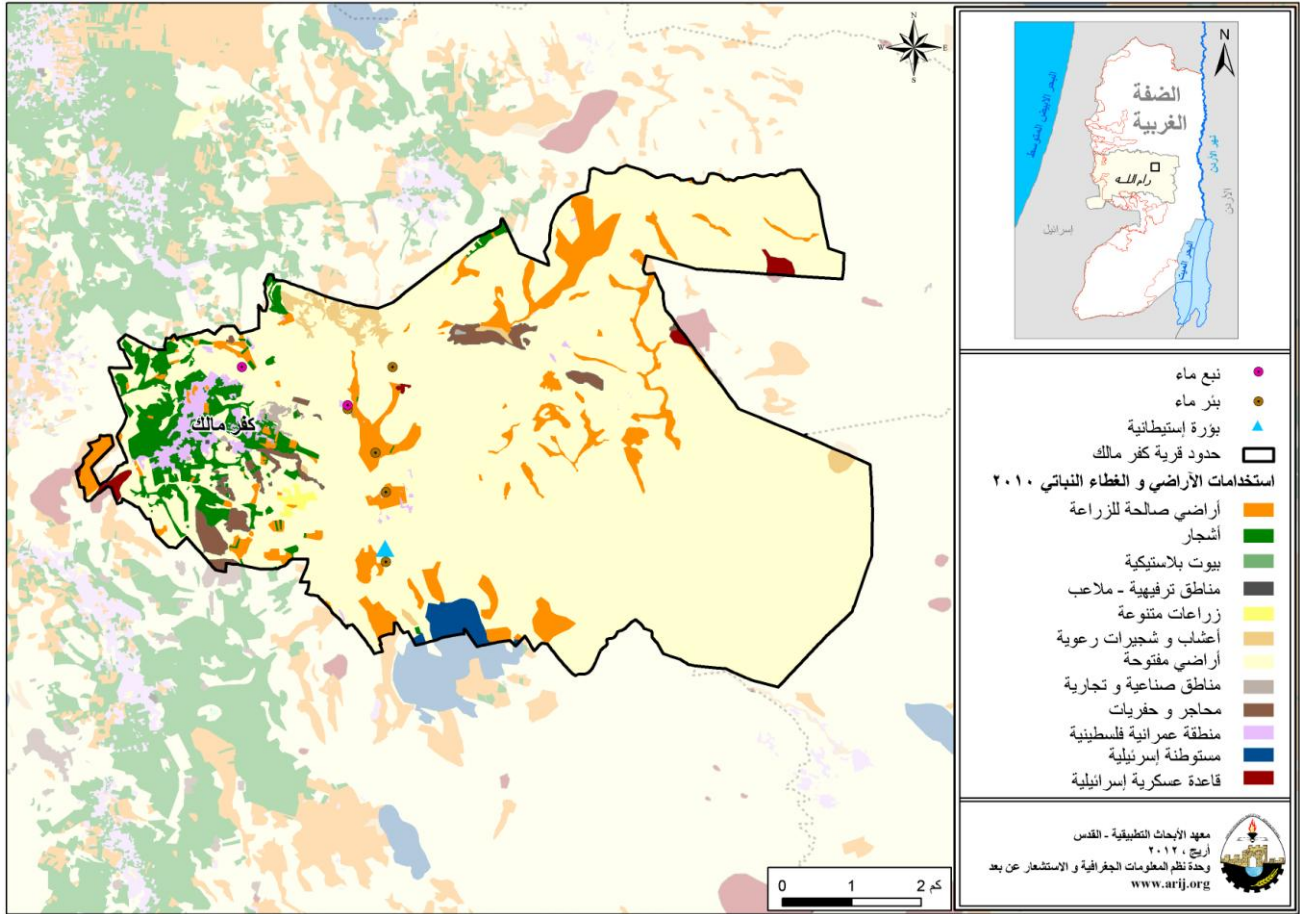
تبلغ مساحة قرية كفر مالك حوالي 51,894 دونما، منها 7,058 دونم هي أراض قابلة للزراعة و732 دونما أراض سكنية (انظر الجدول رقم 4، وخريطة رقم 3).

جدول 4: استعمالات الأراضي في قرية كفر مالك لعام 2010 (المساحة بالدونم)

مساحة المستوطنات والقواعد العسكرية ومنطقة الجدار	مساحة المناطق الصناعية والتجارية	الأراضي المفتوحة	الغابات الحرجية	برك مائية	مساحة الأراضي الزراعية (7,058)				مساحة الأراضي السكنية	المساحة الكلية
					زراعات موسمية	المراعي	بيوت بلاستيكية	زراعات دائمة		
690	949	42,464	0	0	4,066	575	2	2,415	732	51,894

المصدر: وحدة نظم المعلومات الجغرافية - أريج، 2012

## خريطة 3: استعمالات الأراضي ومسار جدار الفصل العنصري في قرية كفر مالك



الجدول رقم 5، يبين الأنواع المختلفة من الخضراوات البعلية والمروية المكشوفة في قرية كفر مالك. ويعتبر البندورة أكثر الأنواع زراعة في القرية.

جدول 5: مساحة الأراضي المزروعة بالخضراوات البعلية والمروية المكشوفة، في قرية كفر مالك (المساحة بالدونم)

المجموع		خضراوات أخرى		الأبصال		البقوليات الخضراء		الخضراوات الورقية		الخضراوات الثمرية	
مروي	بعلی	مروي	بعلی	مروي	بعلی	مروي	بعلی	مروي	بعلی	مروي	بعلی
67	112	4	12	0	10	2	25	8	0	53	65

المصدر: وزارة الزراعة الفلسطينية- رام الله، 2009

الجدول رقم 6، يبين أنواع الأشجار المثمرة ومساحاتها في قرية كفر مالك. حيث تشتهر قرية كفر مالك بزراعة الزيتون حيث يوجد حوالي 1,633 دونما مزروعة بأشجار الزيتون.

جدول 6: مساحة الأراضي المزروعة بالأشجار المثمرة في قرية كفر مالك (المساحة بالدونم)

المجموع		فواكه أخرى		الجوزيات		التفاحيات		اللوزيات		الحمضيات		الزيتون	
مروي	بعلی	مروي	بعلی	مروي	بعلی	مروي	بعلی	مروي	بعلی	مروي	بعلی	مروي	بعلی
1	2,147.5	0	200	0	192	0	53	0	69.5	1	0	0	1,633

المصدر: وزارة الزراعة الفلسطينية- رام الله، 2009.

أما بالنسبة للمحاصيل الحقلية والعلفية في قرية كفر مالك، فإن مساحة الحبوب تبلغ 2,300 دونم، وأهمها القمح والشعير. إضافة إلى زراعة مساحات من البقوليات الجافة، مثل الفول وحمص والعدس (انظر الجدول رقم 7).

#### جدول 7: مساحة الأراضي المزروعة بالمحاصيل الحقلية والعلفية المختلفة في قرية كفر مالك (المساحة بالدونم)

المجموع		محاصيل أخرى		محاصيل منبهاة		محاصيل علفية		محاصيل زيتية		بقوليات جافة		أبصال ودرنات وجذور		الحبوب	
مروي	بعلي	مروي	بعلي	مروي	بعلي	مروي	بعلي	مروي	بعلي	مروي	بعلي	مروي	بعلي	مروي	بعلي
0	2,607	0	8	0	0	0	125	0	10	0	130	0	34	0	2,300

المصدر: وزارة الزراعة الفلسطينية- رام الله، 2009.

ويرجع الاختلاف في المساحات الزراعية بين أرقام مديرية الزراعة وأرقام أريج (نظم المعلومات الجغرافية)، إلى أن المسح الميداني الذي تم من قبل وزارة الزراعة والجهاز المركزي للإحصاء الفلسطيني (2010) استند على تعريف المساحات الزراعية محددًا حجم الحيازات الزراعية، حيث تم اعتبار الحيازات الزراعية الفعلية وليست الموسمية، ورفض تجزئة وحساب الأراضي الزراعية صغيرة الحجم السائدة في المناطق الحضرية والمناطق الزراعية التي توجد فيها بعض الينابيع. أما مسح أريج فاكشف وجود نسبة عالية من ملكيات صغيرة ومجزأة (الزراعات المنزلية) في جميع أنحاء الأراضي الفلسطينية المحتلة وهذا يوضح الفرق في أرقام المساحات الزراعية الأكبر حسب أريج.

وتبين من المسح الميداني الذي قام به معهد الأبحاث التطبيقية - القدس (أريج)، أن 10% من سكان قرية كفر مالك يقومون بتربية الماشية، مثل الأغنام والماعز وغيرها (مجلس قروي كفر مالك، 2011) (انظر الجدول رقم 8).

#### جدول 8: الثروة الحيوانية في قرية كفر مالك

الأبقار*	الأغنام	الماعز	الجمال	الخيول	الحمير	البيغال	الدجاج اللحم	الدجاج البيض	خلايا نحل
2	751	413	0	0	0	0	106,000	0	215

\* تشمل الأبقار، العجول، العجلات، والثيران.

المصدر: وزارة الزراعة الفلسطينية- رام الله، 2009.

أما من حيث الطرق الزراعية في القرية، فيوجد حوالي 35 كم طرق زراعية (مجلس قروي كفر مالك، 2011) (انظر الجدول رقم 9).

#### جدول 9: يبين حالة الطرق الزراعية في قرية كفر مالك وأطوالها

حالة الطرق الزراعية	الطول (كم)
صالحة لسير المركبات	7
صالحة لسير التراكتورات والآلات الزراعية فقط	8
صالحة لمرور الدواب فقط	5
غير صالحة	15

المصدر: مجلس قروي كفر مالك، 2011.

يعاني القطاع الزراعي في قرية كفر مالك بعض المشاكل والعقبات (مجلس قروي كفر مالك، 2011)، أهمها:

- عدم الجدوى الاقتصادية.
- عدم توفر رأس المال.
- عدم القدرة على الوصول إلى الأراضي الزراعية.
- عدم توفر مصادر مياه.
- مصادرة الأراضي.
- عدم صلاحية الطرق الزراعية.
- قلة المراعي وغلاء الأعلاف.

## قطاع المؤسسات والخدمات

لا يوجد في قرية كفر مالك أية من المؤسسات الحكومية، لكن يوجد عدة مؤسسات محلية وجمعيات تقدم خدماتها لمختلف فئات المجتمع، وفي عدة مجالات ثقافية ورياضية وغيرها (مجلس قروي كفر مالك، 2011)، منها:

- **مجلس قروي كفر مالك:** تأسس عام 1997م، من قبل وزارة الحكم المحلي، بهدف الاهتمام بقضايا القرية وتقديم كافة الخدمات إلى سكانها.
- **نادي كفر مالك:** تأسس عام 1974م، من قبل شباب القرية، وحالياً مسجل في وزارة الرياضة والشباب، ويعنى النادي بالأنشطة الرياضية والثقافية والاجتماعية للشباب.
- **جمعية كفر مالك التعاونية الزراعية:** تأسست عام 1982م، من قبل اتحاد الجمعيات الخيرية، حيث تهتم بالأمر الزراعي في القرية.
- **جمعية العطاء لسيدات كفر مالك:** تأسست عام 2008م، من قبل وزارة الداخلية، حيث تهتم بسيدات كفر مالك بجميع المجالات.

## البنية التحتية والموارد الطبيعية

### الكهرباء والاتصالات

يوجد في قرية كفر مالك شبكة كهرباء عامة منذ عام 1975 م، وتعتبر شركة كهرباء محافظة القدس المصدر الرئيس للكهرباء في القرية. وتصل نسبة الوحدات السكنية الموصولة بشبكة الكهرباء إلى 85%. ويواجه التجمع بعض المشاكل في مجال الكهرباء، أهمها:

- عدم وصول الشبكة إلى جميع بيوت القرية وخاصة أطرافها.
- ضعف التيار الكهربائي مما يسبب خلل في الأجهزة الكهربائية.
- ارتفاع أسعار الكهرباء.
- انقطاع التيار الكهربائي بين فترة وأخرى بسبب قدم الشبكة.
- عدم تنفيذ الأعمال من قبل شركة الكهرباء في مواعيدها مما يسبب تراكم الأعمال.

كما ويتوفر في القرية شبكة هاتف، تعمل من خلال مقسم الي داخل القرية، وتقريباً 90% من الوحدات السكنية موصولة بشبكة الهاتف (مجلس قروي كفر مالك، 2011).

### النقل والموصلات

يوجد في قرية كفر مالك 10 تاكسيات، وباص واحد يقوم بنقل المواطنين، ومن العوائق التي تواجه سكان القرية أثناء التنقل، وجود حواجز عسكرية أو ترابية، عدم أهلية الطرق الرئيسية، وقلة المركبات في التجمع والخدمات التي تقدمها (مجلس قروي كفر مالك، 2011). أما بالنسبة لشبكة الطرق في القرية، فيوجد في القرية 14 كم من الطرق الرئيسية و9 كم من الطرق الفرعية (مجلس قروي كفر مالك، 2011) (أنظر جدول رقم 10).

جدول 10: حالة الطرق في قرية كفر مالك

طول الطرق (كم)		حالة الطرق الداخلية
فرعية	رئيسية	
3	1	1. طرق جيدة ومعبدة.
4	13	2. طرق معبدة وبحالة سيئة
2	-	3. طرق غير معبدة.

المصدر: مجلس قروي كفر مالك، 2011

## المياه

تقوم مصلحة مياه محافظة القدس لمنطقة رام الله والبيره بتزويد سكان قرية كفر مالك بالمياه عبر شبكة المياه العامة منذ عام 1970، وتصل نسبة الوحدات السكنية الموصولة بشبكة المياه العامة إلى 85% (مجلس قروي كفر مالك، 2011).

لقد بلغت كمية المياه المزودة لقرية كفر مالك عام 2010، حوالي 98,112 متر مكعب/السنة (مصلحة مياه محافظة القدس، 2011)، وبذلك يقدر معدل تزويد المياه للفرد بحوالي 102.6 لترا/ اليوم وهنا تجدر الإشارة إلى أن المواطن في قرية كفر مالك لا يستهلك هذه الكمية من المياه، وذلك بسبب الفاقد من المياه، حيث تصل نسبة الفاقد إلى 26.5%، وهذه تمثل الفاقد عند المصدر الرئيس وخطوط النقل الرئيسية وشبكة التوزيع وعند المنزل وبالتالي يبلغ معدل استهلاك الفرد من المياه في قرية كفر مالك 75.4 لترا في اليوم (مصلحة مياه محافظة القدس، 2011). ويعتبر هذا المعدل اقل من الحد الأدنى المقترح من قبل منظمة الصحة العالمية والذي يصل إلى 100 لتر للفرد في اليوم وتعتبر آبار جمع الأمطار المنزلية المصدر البديل لشبكة المياه ولكن لا تكفي لسد العجز لدى السكان، مع العلم أن عدد هذه الآبار في القرية يبلغ حوالي 100 بئر (مجلس قروي كفر مالك، 2011).

أما فيما يتعلق بسعر المياه فإن مصلحة المياه تتبنى تسعيرة تصاعدية تتناسب مع جميع الفئات الاجتماعية للمستهلكين حيث يزداد سعر المياه بازدياد كمية استهلاك المياه. يوضح الجدول 11 سعر المياه حسب فئة الاستهلاك.

جدول 11: تعرفه المياه الخاصة بمصلحة مياه محافظة القدس المعتمدة من تاريخ 2012/1/1 (دورة فاتورة شهر واحد)

فئة الاستهلاك (متر مكعب)	منزلي (شيكل/م <sup>3</sup> )	صناعي (شيكل/م <sup>3</sup> )	سياحي (شيكل/م <sup>3</sup> )	تجاري (شيكل/م <sup>3</sup> )	مؤسسات عامة (شيكل/م <sup>3</sup> )
5 - 0	4.5	5.6	5.6	5.6	5.4
10 - 5.1	4.5	5.6	5.6	5.6	4.5
20 - 10.1	5.6	6.8	6.8	6.8	5.6
30 - 20.1	6.8	8.1	8.1	8.1	6.8
30.1 +	9	9.9	10.8	9	9

المصدر: مصلحة مياه محافظة القدس، 2012

## الصرف الصحي

لا يتوفر في قرية كفر مالك شبكة للصرف الصحي، حيث يستخدم السكان الحفر الامتصاصية والحفر الصماء للتخلص من المياه العادمة.

واستنادا إلى تقديرات الاستهلاك اليومي من المياه للفرد، تقدر كمية المياه العادمة الناتجة يوميا بما يقارب 158 مترا مكعبا، بمعنى 57.7 ألف متر مكعب سنويا. أما على مستوى الفرد في القرية، فقد قدر معدل إنتاج الفرد من المياه العادمة بحوالي 52.8 لترا في اليوم. حيث يتم تجميع المياه العادمة بواسطة الحفر الامتصاصية ومن ثم يتم تفريغها بواسطة صهاريج النضح، حيث يتم التخلص منها إما مباشرة في المناطق المفتوحة أو في الأودية المجاورة دون مراعاة للبيئة. وهنا تجدر الإشارة إلى أنه لا يتم معالجة المياه العادمة الناتجة سواء عند المصدر أو عند مواقع التخلص، مما يشكل خطرا على البيئة والصحة العامة (قسم أبحاث المياه والبيئة - أريج، 2012).

## النفائات الصلبة

يعتبر مجلس قروي كفر مالك الجهة الرسمية المسؤولة عن إدارة النفائات الصلبة الناتجة عن المواطنين والمنشآت التجارية في القرية، والتي تتمثل حاليا بجمع النفائات والتخلص منها. ونظراً لكون عملية إدارة النفائات الصلبة مكلفة، تم فرض رسوم سنوية على المنفعين من خدمة جمع ونقل النفائات مقدارها 200 شيكل/ السنة. وبالرغم من عملية جباية هذه الرسوم، إلا أنها تعتبر غير كافية لإدارة جيدة للنفائات الصلبة، حيث لا يتم تحصيل سوى 30% من هذه الرسوم (مجلس قروي كفر مالك، 2011).

ينتفع معظم سكان قرية كفر مالك من خدمة إدارة النفايات الصلبة، حيث يتم جمع النفايات الناتجة عن المنازل والمؤسسات والمحلات التجارية والساحات العامة في أكياس بلاستيكية، وبعد ذلك يتم جمعها من قبل المجلس القروي بواقع مرتين في الأسبوع، ونقلها بواسطة تراكتور بسعة 3 كوب إلى مكب خاص بالتجمع، والذي يبعد 2 كم عن التجمع، حيث يتم التخلص من النفايات في هذا المكب عن طريق حرقها (مجلس قروي كفر مالك، 2011).

أما فيما يتعلق بكمية النفايات الناتجة، فيبلغ معدل إنتاج الفرد اليومي من النفايات الصلبة في قرية كفر مالك 0.7 كغم، وبالتالي تقدر كمية النفايات الصلبة الناتجة يوميا عن سكان القرية بحوالي 1.8 طن، أي بمعدل 669.4 طنا سنوياً (قسم أبحاث المياه والبيئة - أريج، 2012).

## الأوضاع البيئية

تعاني قرية كفر مالك كغيرها من قرى وبلدان المحافظة من عدة مشاكل بيئية لا بد من معالجتها وإيجاد حلول لها، والتي يمكن حصرها بما يلي:

### أزمة المياه

- انقطاع المياه من قبل مصلحة مياه محافظة القدس لفترات طويلة في فصل الصيف عن القرية، ويعود ذلك لعدة أسباب، منها:
  1. الهيمنة الإسرائيلية على مصادر المياه الفلسطينية، حيث تقوم مصلحة مياه محافظة القدس بشراء المياه من شركة ميكروت الإسرائيلية، وذلك لأن كميات المياه المتاحة لا تكفي لسد احتياجات السكان.
  2. ارتفاع نسبة الفاقد في شبكة المياه، وذلك بسبب تلف الشبكة وقدمها.
- عدم وصول المياه للمناطق المرتفعة وفي أوقات معينة من السنة.
- عدم وصول خطوط المياه إلى بعض المناطق في أطراف القرية.

### إدارة المياه العادمة

عدم وجود شبكة عامة للصرف الصحي، وبالتالي استخدام الحفر الامتصاصية للتخلص من المياه العادمة، وقيام بعض المواطنين بتصريف المياه العادمة في الشوارع العامة خاصة في فصل الشتاء، بسبب عدم تمكنهم من تغطية التكاليف العالية اللازمة لنضحها، يتسبب بمكارة صحية وانتشار الأوبئة والأمراض داخل القرية. كما أن استخدام الحفر الامتصاصية يهدد بتلويث المياه الجوفية والمياه التي يتم تجميعها في الآبار المنزلية (آبار جمع مياه الأمطار)، حيث تختلط هذه المياه مع المياه العادمة، مما يجعلها غير صالحة للشرب، حيث أن هذه الحفر تبنى دون تبطين، وذلك حتى يسهل نفاذ المياه العادمة إلى طبقات الأرض، وبالتالي تجنب استخدام سيارات النضح لتفريغ الحفر من وقت إلى آخر. كما أن المياه العادمة غير المعالجة التي يتم تجميعها من الحفر الامتصاصية بواسطة سيارة النضح، ومن ثم يتم التخلص منها في مناطق مفتوحة دون الأخذ بعين الاعتبار الأضرار البيئية والصحية الناجمة عن ذلك.

### إدارة النفايات الصلبة

عدم وجود مكب نفايات صحي ومركزي لخدمة القرية والتجمعات المجاورة، ويعود ذلك بشكل رئيس إلى العراقيل التي تضعها سلطات الاحتلال الإسرائيلي أمام الهيئات المحلية والمؤسسات الوطنية والتي تتعلق بإصدار تراخيص لإقامة مثل هذه المكبات، حيث أن الأراضي المناسبة لذلك تقع ضمن مناطق (ج)، والتي تخضع للسيطرة الإسرائيلية الكاملة. بالإضافة إلى أن تنفيذ مثل هذه المشاريع يعتمد على التمويل من الدول المانحة. وبالتالي فإن عدم توفر مكب نفايات صحي يشكل خطراً على الصحة ومصدراً لتلويث أحواض المياه الجوفية والتربة من خلال العصارة الناتجة عن النفايات، فضلاً عن الروائح الكريهة وتشويه المناظر الطبيعية.

## أثر إجراءات الاحتلال الإسرائيلي

## الوضع الجيوسياسي في قرية كفر مالك

بالرجوع إلى اتفاقية أوسلو الثانية المؤقتة والموقعة في الثامن والعشرين من شهر أيلول من العام 1995 بين السلطة الوطنية الفلسطينية وإسرائيل، تم تقسيم أراضي قرية كفر مالك إلى مناطق (ب) و(ج)، حيث تم تصنيف ما مساحته 6,603 دونما (12.7% من مساحة القرية الكلية) كمناطق (ب)، وهي المناطق التي تقع فيها المسؤولية عن النظام العام على عاتق السلطة الوطنية الفلسطينية و تبقى لإسرائيل السلطة الكاملة على الأمور الأمنية و تشكل معظم المناطق الفلسطينية المأهولة من البلديات والقرى وبعض المخيمات. ومن الجدير بالذكر أن غالبية السكان في قرية كفر مالك يتمركزون في المناطق المصنفة (ب). فيما تم تصنيف ما مساحته 45,291 دونما (87.3% من مساحة القرية الكلية) كمناطق (ج)، وهي المناطق التي تقع تحت السيطرة الكاملة للحكومة الإسرائيلية أمنياً وإدارياً، حيث يمنع البناء الفلسطيني فيها أو الاستفاد منها بأي شكل من الأشكال إلا بتصريح من الإدارة المدنية الإسرائيلية. ومن الجدير بالذكر أيضاً أن معظم الأراضي الواقعة في مناطق "ج" في قرية كفر مالك هي مناطق مفتوحة وأراض زراعية بالإضافة إلى المستوطنات والمعسكرات الإسرائيلية والطرق الالتفافية ( انظر الجدول رقم 12).

جدول 12: تصنيف الأراضي في قرية كفر مالك اعتماداً على اتفاقية أوسلو الثانية 1995

تصنيف الأراضي	المساحة بالدونم	% من المساحة الكلية للقرية
مناطق أ	0	0
مناطق ب	6,603	12.7
مناطق ج	45,291	87.3
محمية طبيعية	0	0
المساحة الكلية	51,894	100

المصدر: قاعدة بيانات وحدة نظم المعلومات الجغرافية - أريخ 2011

والجدير بالذكر أن ما مساحته 42,129 دونما من أراضي قرية كفر مالك (81.2% من المساحة الكلية للقرية) تقع ضمن المنطقة الشرقية للضفة الغربية والتي أصبحت تعرف اليوم باسم منطقة العزل الشرقية. حيث انه عقب الاحتلال الإسرائيلي للضفة الغربية بما فيها القدس الشرقية وقطاع غزة في العام 1967، و صدور قرار مجلس الأمن 242 الذي نص على 'إنهاء كل حالات الحرب والمطالب المتعلقة بها، واحترام السيادة ووحدة الأراضي والاستقلال السياسي لكل دولة في المنطقة والاعتراف بها، بالإضافة إلى حقها في العيش بسلام ضمن حدود آمنة ومعترف بها دون تهديدات أو استخدام القوة'، بدأت إسرائيل بإدخال تعديلات على حدود ما قبل حرب العام 1967 والنظر في حيثيات القرار 242 و تطبيق ما دعا إليه من 'حدود آمنة ومعترف بها' بما يتناسب ومخططاتها الاستيطانية المستقبلية للمنطقة. وكان نائب رئيس الوزراء الإسرائيلي آنذاك إيغال ألون الذي اقترح على مجلس الوزراء الإسرائيلي مباشرة بعد حرب العام 1967، أن تحتفظ إسرائيل بحدود جديدة تقوم أساساً على السيطرة على المنحدرات الشرقية للضفة الغربية وصولاً إلى أسفل الأغوار، فضلاً عن الصحراء الغربية للضفة الغربية المتاخمة للبحر الميت وذلك عن طريق بناء سلسلة من المستوطنات الإسرائيلية بعرض ما يقارب 20 كيلومتراً من الضفة الغربية كخطوة أولى نحو ضمها رسمياً لدولة إسرائيل. وجاءت سلسلة المستوطنات الإسرائيلية التي تم بنائها بموجب مخطط ألون لتغطي معظم المناطق الفلسطينية في منطقة الأغوار والأراضي المحيطة بالقدس الشرقية، و تجمع غوش عتصيون إلى الجنوب من مدينة بيت لحم، و جنوب مدينة الخليل. و في شهر حزيران من العام 2002، بدأت السلطات الإسرائيلية بتنفيذ سياسة العزل الأحادية الجانب بين إسرائيل والأراضي الفلسطينية المحتلة من خلال إيجاد منطقة عزل في الجزء الغربي من الضفة الغربية، تمتد من شمالها إلى جنوبها مغطّبة أكثر الأراضي الزراعية خصوبة وعازلة التجمعات الفلسطينية إلى جيوب، مقوضة للتكامل الإقليمي بين القرى والمدن الفلسطينية، ومسيطرة على الموارد الطبيعية وضامة لغالبية المستوطنات الإسرائيلية. كما عمدت إسرائيل إلى خلق منطقة عزل شرقية على طول امتداد منطقة غور الأردن و ذلك من خلال إحكام سيطرة الجيش الإسرائيلي على كافة الطرق المؤدية إلى المنطقة الشرقية من الضفة الغربية وزيادة حجم المعاناة على سكان المنطقة وتقييد حركتهم وحركة منتجاتهم الزراعية. وكان ذلك واضحاً في تصريح رئيس الوزراء الإسرائيلي الأسبق ارييل شارون في شهر أيار من عام 2004 عندما سؤل عن الجدار في المنطقة الشرقية، منطقة غور الأردن. حيث قال: "أنا لا أرى جداراً في المنطقة الشرقية إلا إذا دعت الحاجة إلى ذلك. هنا وهناك. سوف نحجب الدخول إلى المنطقة الشرقية بالحواجز العسكرية".



## قرية كفر مالك والاستيطان الإسرائيلي

نالت قرية كفر مالك حصتها من المصادرات الإسرائيلية التي أودت بمئات الدونمات لصالح الأهداف الإسرائيلية المختلفة، كان منها بناء المستوطنات الإسرائيلية والقواعد والحواجز العسكرية الإسرائيلية على أراضي القرية، بالإضافة إلى تشييد الطرق الالتفافية الإسرائيلية بهدف ربط هذه المستوطنات بالأخرى المجاورة. وفيما يلي تفصيل للمصادرات الإسرائيلية لأراضي قرية كفر مالك:-

قامت سلطات الاحتلال الإسرائيلي بمصادرة 257 دونما من أراضي القرية لغرض إقامة عدة قواعد عسكرية إسرائيلية إحداها على المدخل الغربي للقرية وعلى الشارع الرابط مع قرية دير جرير، أما باقي القواعد العسكرية فتم إنشاؤها على امتداد أراضي القرية إلى الجهة الشرقية.

كما صادرت إسرائيل خلال سنوات احتلالها للأراضي الفلسطينية ما مساحته 433 دونما من أراضي قرية كفر مالك من أجل إقامة مستوطنة "كوخاف هشاهار" الإسرائيلية والمقامة على أراضي كفر مالك وقرية دير جرير المجاورة. ويقطن هذه المستوطنة اليوم 1,690 مستوطن إسرائيلي وتبلغ مساحتها الإجمالية 1,592 دونما وتم إنشاؤها في العام 1977 ( انظر الجدول رقم 13).

## جدول رقم 13: المستوطنات الإسرائيلية القائمة على أراضي قرية كفر مالك

الرقم	اسم المستوطنة	تاريخ الإنشاء	التعداد السكاني (2009)	المساحة المصادرة من أراضي قرية كفر مالك	المساحة الكلية (دونما)
1	كوخاف هاشاهار	1977	1,690	433	1,592
					المجموع
					1,592
المصدر: قاعدة بيانات وحدة نظم المعلومات الجغرافية - أريخ 2011					

كذلك شهدت قرية كفر مالك الاستيلاء على أراضيها بالقوة من قبل المستوطنين الإسرائيليين في العام 1999 لغرض إقامة البؤرة الاستيطانية متسيبه كرميم على مسافة نحو 700 متر شمال مستوطنة كوخاف هاشاهار وذلك بهدف توسعة المستوطنة والسيطرة على المزيد من الأراضي الفلسطينية.

والجدير بالذكر انه خلال العقدين الماضيين، قامت إسرائيل ببناء 232 موقع استيطاني في الضفة الغربية والتي باتت تعرف فيما بعد بالبؤرة الاستيطانية وهي عبارة عن نوى لمستوطنات جديدة عادة ما تبدأ بإقامة كرفانات متنقلة على الموقع الذي يتم الاستيلاء عليه من قبل المستوطنين. وتفرع البؤرة الاستيطانية من المستوطنة الأم وعلى بعد عدة أميال منها. والجدير بالذكر أن وباء البؤرة الاستيطانية الإسرائيلية كان بدايته دعوة "شارونية" للمستوطنين اليهود للاستيلاء على مواقع التلال والمرتفعات الفلسطينية للحيلولة دون تسليمها للفلسطينيين لاحقاً في إطار تسوية مستقبلية بين الجانبين. ورغم أن الحكومات الإسرائيلية المتعاقبة لم تمنح تلك الظاهرة أي غطاء قانوني بالظاهر، فقد قامت بالرغم من ذلك بتوفير غطاء أمني لها ولوجستي لوجودها واستمرارها، وعلى وجه التحديد بعد العام 2001 حين تولى أرييل شارون زمام الحكم وأطلق العنان لهذه البؤرة، الأمر الذي أدى إلى ارتفاع ملحوظ في عدد تلك البؤرة في المناطق الفلسطينية. كما دأب الجيش الإسرائيلي أيضاً على مساعدة هؤلاء المستوطنين الإسرائيليين في الانتقال والاستقرار في تلك المواقع بل وتأمين الحماية لهم ومدعم بالبنية التحتية الأساسية لضمان بقائهم فيها.

ويذكر انه في شهر آب من العام 2012، قامت مجموعة من المستوطنين الإسرائيليين القاطنين في البؤرة الاستيطانية الإسرائيلية "متسيبه كرميم" القريبة من مستوطنة كوخاف هاشاهار بنصب عدد من المنازل المتنقلة في تلك البؤرة الاستيطانية على مساحة لا تقل عن 50 دونماً من أراضي قرية كفر مالك ودير جرير، بالإضافة إلى تسويق الشقق الجاهزة في تلك البؤرة، وذلك بالرغم من الدعوى القضائية المرفوعة أمام المحكمة العليا الإسرائيلية من قبل أصحاب الأراضي الفلسطينيين ضد المستوطنين الإسرائيليين الذي قاموا بالاعتداء على الأراضي الفلسطينية لبناء هذه النقطة الاستيطانية. وتقطن هذه البؤرة الاستيطانية اليوم 50 عائلة يهودية. وكان أصحاب الأراضي الفلسطينيين قد تقدموا قبل نحو عام بالتماس أمام المحكمة العليا الإسرائيلية ضد إقامة هذه البؤرة الاستيطانية، حيث توقفت أعمال البناء فيها في أعقاب ذلك، إلا أن المستوطنين نصبوا 20 كرفاناً في المكان متحدين قرارات محكمة الاحتلال الإسرائيلي. ويوجد في البؤرة الاستيطانية 16 مبنى ثابتاً وما لا يقل عن 55 كرفاناً تم وضعها مؤخراً على الرغم من قرار المحكمة العليا الإسرائيلية بتجميد البناء في هذه البؤرة الاستيطانية.

## الحواجز العسكرية الإسرائيلية على أراضي قرية كفر مالك

كما أقامت قوات الاحتلال الإسرائيلي عقب اندلاع الانتفاضة الفلسطينية الثانية في شهر أيلول من العام 2000 مئات الحواجز العسكرية الإسرائيلية في أنحاء الضفة الغربية كان منها حاجز ترابي إسرائيلي إلى الجهة الشرقية لقرية كفر مالك على الشارع الالتفافي الإسرائيلي رقم 458 والذي يهدف إلى منع الفلسطينيين من استخدام هذا الشارع بدواع أمنية حيث يضطر الفلسطينيون إلى سلوك طرق بديلة والسير لمسافات طويلة في تنقلاتهم بسبب هذا الحاجز الإسرائيلي.

## الطرق الالتفافية الإسرائيلية على أراضي قرية كفر مالك

كذلك عملت سلطات الاحتلال الإسرائيلي على إنشاء العديد من الطرق الالتفافية الإسرائيلية التي تمتد مئات الكيلومترات من شمال الضفة إلى جنوبها وتلتهم مئات الآلاف من الدونمات الزراعية وغير الزراعية بهدف ربط المستوطنات الإسرائيلية بعضها ببعض في نفس الوقت تعمل على تقطيع أوصال المناطق الفلسطينية وتعزيز السيطرة الأمنية عليها. وعلى أراضي قرية كفر مالك وقراها المجاورة صادرت إسرائيل المزيد من الأراضي وذلك لشق الطريق الالتفافي الإسرائيلي رقم 458 والطريق الالتفافي الإسرائيلي رقم 449. وتجدر الإشارة بأن الخطر الحقيقي للطرق الالتفافية يكمن في ما يعرف بمساحة الارتداد أو (Buffer Zone) التي يفرضها الجيش الإسرائيلي على طول امتداد تلك الطرق والتي عادة ما تكون 75 متر على جانبي الشارع.

## الخطط والمشاريع التطويرية المنفذة والمقترحة في قرية كفر مالك

### المشاريع المنفذة

قام مجلس قروي كفر مالك بتنفيذ عدة مشاريع خلال خمسة سنوات الماضية (انظر الجدول رقم 14).

### جدول 14: المشاريع التي نفذها مجلس قروي كفر مالك خلال خمسة سنوات الماضية

اسم المشروع	النوع	السنة	الجهة الممولة
إعادة تأهيل شوارع داخلية	بنية تحتية	2007	المصرف العربي للتنمية الاقتصادية في إفريقيا بإدارة البنك الإسلامي للتنمية
تعبيد طرق داخلية	بنية تحتية	2010	وزارة المالية
إعادة تأهيل الوحدات الصحية في مدرسة البنات ومدرسة الذكور الثانوية	تعليمي/ خدماتي	2010	البعثة البابوية، مجلس قروي كفر مالك

المصدر: مجلس قروي كفر مالك، 2011

### المشاريع المقترحة

يتطلع مجلس قروي كفر مالك بالتعاون مع مؤسسات المجتمع المدني في القرية وسكانه، إلى تنفيذ عدة مشاريع خلال الأعوام القادمة، حيث تم تطوير أفكار هذه المشاريع خلال ورشة عمل التقييم السريع بالمشاركة التي تم عقدها في القرية، والتي قام بتنفيذها معهد الأبحاث التطبيقية - القدس (أريج). وفيما يلي هذه المشاريع مرتبة حسب الأولوية من وجهة نظر المشاركين في الورشة:

1. الحاجة إلى عمل مخطط هيكلي للقرية من أجل تفصيل أراضي القرية.
2. الحاجة إلى إنشاء بيوت بلاستيكية في الأراضي القريبة من عين سامية.
3. الحاجة إلى شق طرق زراعية واستصلاح أراضي وإنشاء آبار زراعية.
4. الحاجة إلى تأهيل شبكة للري في عين سامية.
5. الحاجة إلى إيصال الخدمات العامة من كهرباء ومياه وتعبيد الشارع الرئيسي إلى المناطق في أطراف القرية.
6. الحاجة إلى إنشاء مركز ثقافي للشباب وتفعيلهم في العمل ودعم الجهة النسائية.
7. الحاجة إلى تقديم المساعدة في إنشاء مدرسة ثانوية في القرية.
8. الحاجة إلى إنشاء شبكة صرف صحي.

## الأولويات والاحتياجات التطويرية للقرية

تعاني القرية من نقص كبير في البنية التحتية والخدمات. ويبين الجدول رقم 15، الأولويات والاحتياجات التطويرية للقرية من وجهة نظر المجلس القروي.

جدول 15: الأولويات والاحتياجات التطويرية في قرية كفر مالك

الرقم	القطاع	بحاجة ماسة	بحاجة	ليست أولوية	ملاحظات
<b>احتياجات البنية التحتية</b>					
1	شق، أو تعبيد طرق	*			34 كم <sup>^</sup>
2	إصلاح/ ترميم شبكة المياه الموجودة	*			13 كم
3	توسيع شبكة المياه القديمة لتغطية مناطق جديدة	*			3 كم
4	تركيب شبكة مياه جديدة	*			15 كم
5	ترميم/ إعادة تأهيل ينابيع أو آبار جوفية			*	
6	بناء خزان مياه	*			500 متر مكعب
7	تركيب شبكة صرف صحي	*			12 كم
8	تركيب شبكة كهرباء جديدة	*			20 كم
9	حاويات لجمع النفايات الصلبة	*			200 حاوية
10	سيارات لجمع النفايات الصلبة	*			سيارة واحدة
11	مكب صحي للنفايات الصلبة	*			
<b>الاحتياجات الصحية</b>					
1	بناء مراكز/ عيادات صحية جديدة	*			عيادة واحدة
2	إعادة تأهيل/ ترميم مراكز/ عيادات صحية موجودة	*			عيادة واحدة
3	شراء تجهيزات طبية للمراكز أو العيادات الموجودة	*			
<b>الاحتياجات التعليمية</b>					
1	بناء مدارس جديدة	*			المرحلة الأساسية والثانوية
2	إعادة تأهيل مدارس موجودة	*			المرحلة الأساسية والثانوية للبنات
3	تجهيزات تعليمية	*			المرحلة الأساسية والثانوية لمدرسة البنات
<b>الاحتياجات الزراعية</b>					
1	استصلاح أراض زراعية	*			800 دونم
2	إنشاء آبار جمع مياه	*			150 بئر
3	بناء حظائر/ بركسات مواشي			*	
4	خدمات بيطرية		*		
5	أعلاف وتبن للماشية		*		100 طن سنويا
6	إنشاء بيوت بلاستيكية	*			10 دونم
7	إعادة تأهيل بيوت بلاستيكية	*			2 دونم من البيوت البلاستيكية
8	بذور فلحة		*		
9	نباتات ومواد زراعية		*		

<sup>^</sup>13 كم طرق رئيسية، 6 كم طرق داخلية و15 كم طرق زراعية.  
المصدر: مجلس قروي كفر مالك، 2011.

## المراجع

- الجهاز المركزي للإحصاء الفلسطيني (2009)، التعداد العام للسكان والمساكن والمنشآت، 2007. رام الله- فلسطين.
- مجلس قروي كفر مالك، 2011.
- مصلحة مياه محافظة القدس (لمنطقتي رام الله والبييرة) (2011). كشف بيبين كمية المياه المباعة من تاريخ 2010 /1/1 ولغاية 31/12/2010. رام الله- فلسطين.
- مصلحة مياه محافظة القدس (2012)، من الموقع الالكتروني لمصلحة مياه محافظة القدس بتاريخ الأول من آذار. <http://www.jwu.org/newweb/atemplate.php?id=87>
- معهد الأبحاث التطبيقية- القدس (أريج)، 2012. قاعدة بيانات وحدة نظم المعلومات الجغرافية والاستشعار عن بعد. بيت لحم- فلسطين.
- معهد الأبحاث التطبيقية- القدس (أريج)، 2012. وحدة نظم المعلومات الجغرافية والاستشعار عن بعد. تحليل استخدامات الأراضي لسنة 2010 - بدقة عالية نصف متر. بيت لحم - فلسطين.
- معهد الأبحاث التطبيقية- القدس (أريج) (2012)، قاعدة بيانات قسم أبحاث المياه والبيئة. بيت لحم- فلسطين.
- وزارة التربية والتعليم العالي، 2011. بيانات مديرية التربية والتعليم - محافظة رام الله، قاعدة بيانات المدارس (2011/2010). رام الله- فلسطين.
- وزارة الزراعة الفلسطينية (MOA)، 2009. بيانات مديرية زراعة محافظة رام الله (2009/2008). رام الله- فلسطين.